

# Hållbarhetsrapport

# 2025



Backahill 



- 3** Introduktion
- 4** Styrning
- 10** Strategi och affärsmodell
- 12** Intressenter och intressentdialog
- 14** Agenda 2030, FN:s globala mål
- 16** Samverkan
- 18** Väsentlighetsanalys
- 20** Ekologisk hållbarhet
- 26** Social hållbarhet
- 32** Affärsetik

# Tillsammans

– Med långsiktigt hållbar utveckling som mål

Med en långsiktigt hållbar samhällsutveckling som mål, och med fokus på den region där vi verkar har vi tillsammans med partners drivit viktiga och konkreta projekt under året. Tillsammans och genom partnerskap kan vi göra större skillnad.

*Leading Sustainable Tennis* är den vision och strategi som vi sedan en tid tillbaka arbetar tillsammans med Arena Båstad för att genomföra kopplat till Nordea Open i Båstad.

En stor och viktig del av den visionen är att samarbeta med leverantörer och partners, samt att etablera ett ekosystem av olika aktörer som tillsammans medverkar till en mer hållbar turnering.

Lanseringen av konferensen *Sustainability in Sports* i samband med turneringen kommer att utgöra en viktig del av det ekosystemet och har möjlighet att bli ett forum för hur sporten kan vara en katalysator för hållbar utveckling.

Ett annat viktigt projekt som konkretiserats under året är etableringen av en lokal Återbrukshubb för bygg- och fastighetsbranschen. Vi initierade projektet i början av 2025 tillsammans med Annhem fastigheter och konceptet utvecklades gradvis under året. Sedan dess har flera andra lokala fastighetsbolag anslutit till hubben som kommer att drivas som en medlemsägd ekonomisk förening.

Genom att samla flera aktörer i en gemensam struktur skapas förutsättningar för att uppnå den volym och effektivitet som krävs. Tillsammans vill vi även skapa en arena för nätverkande och kunskapsutbyte kring cirkularitet mellan aktörer inom branschen. Ambitionen är att kunna starta upp *Hubby* lokalt och fysiskt i slutet av 2026.

Backahills engagemang i det lokala föreningslivet fortsatte under året. Sammanslaget stödjer vi nu ett trettiotal föreningar i vår region, och därmed indirekt nästan 10 000 föreningsmedlemmar och cirka 900 ideella ledare. Genom en löpande dialog har vi förmånen att på nära håll få insikt i den viktiga roll och det värde som föreningslivet skapar för vårt samhälle.

Vi har även fortsatt att engagera oss och samverka i olika nätverk och sammanhang som bidrar till hållbar regional utveckling.

Ett visst bevis på att vårt arbete gör skillnad är att vår senaste kundundersökning visar att vi rankas högst av alla bolag i Sverige när det kommer till våra ansträngningar för en socialt hållbar utveckling.

Parallellt fortsatte vi under året att steg för steg utveckla det dagliga operativa arbetet med fokus på aktiviteter som skapar värde för oss och våra intressenter.

Vår hållbarhetsrapport är frivilligt upprättad och följer en struktur inspirerad av ESRS, vilket förhoppningsvis skapar trovärdighet och jämförbarhet i vårt arbete med hållbarhet.



**David Ingsten, Hållbarhetschef**  
 Telefon: 0730-21 00 30  
 E-post: [ingsten@backahill.se](mailto:ingsten@backahill.se)

# Styrning

## Ramverk

FN:s 17 globala mål  
Parisavtalet  
FN:s Global Compacts tio principer kopplade till mänskliga rättigheter, arbetsrätt, miljö och antikorrupcion.

## Policyer och styrdokument

Code of Conduct / Uppförandekod  
HR Policy  
Policy mot mutor och korrupcion  
Arbetsmiljöpolicy  
Hållbarhetspolicy  
Mångfaldspolicy  
Visselblåsarpolicy  
IT-policy  
Sponsringspolicy  
Policy för ägarstyrning  
Uppförandekod för leverantörer  
AI-policy  
Ramverk för hållbar byggnation

## Styrning

Hållbarhet ska vara integrerat i Backahills dagliga verksamhet. Planering, styrning och uppföljning av hållbarhetsarbetet följer Backahills organisationsstruktur. Som stöd i vårt hållbarhetsarbete har vi ett antal policyer och riktlinjer. Dessa uppdateras löpande och görs tillgängliga för alla medarbetare.

Koncernövergripande policyer och hållbarhetsmål styr hur vi delegerar ansvar till våra majoritetsägda dotterbolag. Respektive dotterbolag utvecklar sina egna riktlinjer och handlingsplaner i linje med de koncernövergripande styrdokumenterna.

Utöver detta styrs hållbarhetsarbetet av lagar, riktlinjer och regelverk, och guidas i förekommande fall av ramverk och frivilliga åtaganden.

Backahills hållbarhetspolicy sätter ramar för hur vårt arbete ska bedrivas för att aktivt bidra till de globala hållbarhetsmålen och integrera de tre dimensionerna av hållbarhet i den operativa verksamheten och våra verksamhetsmål.

## Styrelsens och koncernledningens ansvar

Styrelsen är tillsammans med Vd ytterst ansvarig för att hållbarhet är en integrerad del av bolagets strategi samt för att rapportering sker i linje med gällande lagar och direktiv.

Styrelsen ansvarar ytterst för att hantering av risker och möjligheter återspeglas i företagets direktiv och övergripande styrdokument. Styrelsen godkänner våra koncernövergripande policyer.

Styrelsen har delegerat det operativa ansvaret till Vd som i sin tur delegerar det löpande arbetet till berörda parter inom organisationen. Vd är särskilt ansvarig för bolagets hållbarhetsstyrning och har delegerats ansvar för upprättande och godkännande av relevanta styrdokument. Vd skall övervaka och tillse att det finns ett fungerande rapporteringssystem i förhållande till styrelsen beträffande bolagets strategiska hållbarhetsarbete. Vd säkerställer även att styrelsen besitter relevant kunskap om hållbarhetsfrågor samt löpande delges information om bolagets hållbarhetsstrategi och målsättningar.

Backahills hållbarhetschef har till uppgift att delge styrelsen information om bolagets hållbarhetsarbete. Backahills hållbarhetschef ingår i koncernledningen och ansvarar för att driva genomförandet av företagets hållbarhetsstrategi tillsammans med övriga ledningen.

Vd och koncernledning är ansvariga för att verksamheten drivs på ett hållbart sätt, med en tydlig delegering till hållbarhetschefen att driva och utveckla hållbarhetsarbetet.

Koncernledningen ansvarar för att införa policyer och styrdokument i organisationen, samt för att säkerställa att de efterlevs.

Koncernledningen är löpande engagerade i, och får kontinuerligt information om hur bolagets hållbarhetsarbete fortlöper.

Backahill utvärderar löpande att det finns relevant kompetens och expertis om hållbarhetsfrågor inom bolaget. En aktiv omvärldsanalys samt medverkande i nätverk och branschorganisationer är viktiga informationskällor. Vid behov anlitas externa hållbarhetsrådgivare.

Backahills hållbarhetsforum innefattar representanter för de ansvarsområden som har viktiga roller för att genomföra aktiviteter och följa upp aktiviteterna i vår hållbarhetsstrategi.

Backahills hållbarhetsramverk tydliggör de områden vi fokuserar på och utgör en bas för vår hållbarhetskommunikation.



## Riskhantering

God riskhantering är en grundläggande affärsprincip inom Backahill. Det övergripande ansvaret för riskhantering är styrelsens, det operativa ansvaret är delegerat till Vd. Backahill integrerar resultaten av riskbedömning i relevanta interna funktioner och processer.

De huvudsakliga risker som identifierats samt strategierna för att begränsa dem presenteras i en sammanställning på sidan 8. Listan har sammanställts baserad på identifierade företags- och branschspecifika risker, hållbarhetsrisker samt mer generella lokala, regionala och globala risker. För att underlätta en strukturerad hantering har vi valt att klassificera riskerna i olika kategorier.

Metoden för riskbedömningen har innefattat att varje risk har bedömts och värderats utifrån sannolikheten för att den ska inträffa samt vad konsekvensen skulle innebära i det fall den inträffar. Konsekvensen och sannolikheten bedöms utifrån tre nivåer: "låg", "medel" eller "hög".

Därefter bedöms Backahills aktuella förmåga att förebygga och hantera risken. Risken tilldelas därefter en prioritetsnivå.

### Minimum skyddsåtgärder

Backahill rapporterar inte enligt taxonomiförordningen, men vi anser att företaget uppfyller dess krav kring s.k. minimum skyddsåtgärder kopplat till mänskliga rättigheter, antikorrupcion, transparens kring skattebelastning samt fri konkurrens.

Genom väl förankrade och styrande dokument och processer säkerställer bolaget att inga kränkningar av mänskliga rättigheter och barns rättigheter sker i verksamheten.

Vi står bakom FN Global Compacts principer och har en intern uppförandekod som gäller samtliga medarbetare i koncernen, samt motsvarande för leverantörer i linje med principerna.

Risken för negativ påverkan i leverantörsledet minskas och förebyggs genom att ställa motsvarande höga etiska krav på leverantörer och partners som på anställda i koncernen. Vi har infört processer för att identifiera och hantera risker i vår värdekedja.

Vi verkar för en sund affärsetik och följer all gällande lagstiftning. Backahill har en oberoende visseblåsarkanal. Det har inte förekommit något brott eller rättsfall avseende mänskliga rättigheter, korrupcion, skatt, sund konkurrens eller andra områden som berörs i OECD:s riktlinjer för multinationella företag eller de FN-principer och konventioner som nämns i artikel 18 i taxonomiförordningen.

## Risikanalytisk och riskhantering (tvåårsperspektiv)

Kategori	Risk	Beskrivning	Konsekvens	Sannolikhet	Prioritet	Begränsning
IT-risker	Cyberattacker och dataintrång	Risk för cyberattacker, dataintrång, ID-kapning, GDPR-överträdelse.	Medelhög	Hög	Prioritet	Riskerna hanteras genom antivirusprogram, spam- och webbfilter samt brandväggar. Vi följer lagar och regler samt har etablerat en GDPR-policy.
	informations- (insider) läckage	Känslig information läcker till obehöriga.	Medelhög	Låg	Bevakad	Vi informerar och utbildar internt om riskerna.
	Driftstörning	Större störning som stoppar eller begränsar vår verksamhet.	Medelhög	Medelhög	Bevakad	Backahill har utvecklat en särskild rutin för hur vi ska agera vid strömavbrott.
Omvärldsrisker	Globala, eller multinationella kriser	Pandemi, krig, naturkatastrofer.	Medelhög	Medelhög	Bevakad	Backahill har en aktiv omvärldsbevakning. Det finns en krisberedskap och en etablerad krisplan.
	Lokala kriser	Krig, naturkatastrofer.	Hög	Låg	Bevakad	Backahill har en aktiv omvärldsbevakning. Det finns en krisberedskap och en etablerad krisplan.
	Handelsmönster	Förändrade handelsmönster som påverkar fastighetsbranschen och centrumutveckling.	Medelhög	Medelhög	Bevakad	Flexibilitet i anpassningen av lokaler i kombination med en aktiv och proaktiv dialog med befintliga och potentiella hyresgäster minskar vår risk.
	Boende, demografi eller arbetsvanor	Förändrade boende- och arbetsvanor påverkar krav och önskemål på boende, lokaler, samhälle.	Medelhög	Medelhög	Bevakad	Flexibilitet i anpassningen av lokaler i kombination med en aktiv och proaktiv dialog med befintliga och potentiella hyresgäster minskar vår risk.
Fastigheter (Förvaltning/Projekt)	Makroekonomi och konjunktur	Ekonomi och konjunktur som påverkar samhället och direkt eller indirekt vår verksamhet.	Medelhög	Medelhög	Bevakad	En aktiv omvärldsbevakning i kombination med kontinuerliga dialoger med olika intressenter ökar vår möjlighet att hantera denna risk.
	Uthyrningsgrad	En förändrad uthyrningsgrad påverkar intäkterna.	Medelhög	Medelhög	Bevakad	Merparten av Backahills fastigheter har centrala och bra lägen, vilket generellt sett innebär en hög vakansgrad. Lokal förvaltning, aktiv och proaktiv dialog med befintliga och potentiella hyresgäster minskar vår risk.
	Hyresnivåer	Risk för att hyresnivåer förändras och påverkar driftnetto.	Medelhög	Medelhög	Bevakad	Långsiktiga avtal, goda kundrelationer samt indexering av hyrorna minskar riskerna.
Hållbarhetsrisker	Förvaltningskostnader	Risk att förvaltningskostnader förändras och påverkar driftnetto (personal, material, råvarukostnader).	Medelhög	Medelhög	Bevakad	Relativt stora delar av kostnaderna kan vidareförmedlas till hyresgästerna, vilket minskar risken.
	Trygghet	Risker för otrygghet, brand, inbrott, vandalis.	Medelhög	Medelhög	Bevakad	Lokal förvaltning, samverkan med lokala intressenter och förebyggande trygghetsåtgärder minskar risken.
	Planprocesser	För långa planprocesser förändrar förutsättningar negativt.	Medelhög	Medelhög	Bevakad	God projektplanering i kombination med en kontinuerlig intressentdialog minskar risker.
	Klimatpåverkan	Risk att verksamheten har negativ klimatpåverkan. Projekt och fastighetsförvaltning.	Medelhög	Hög	Bevakad	Vi har en övergripande målsättning att minska vår klimatpåverkan och arbetar på flera områden för att minska den – internt och i samverkan med andra aktörer.
	Fysiska klimatrisker	Långsiktiga klimatförändringar (varmare temperaturer, högre vattennivåer etc). Extremväder: skyfall, översvämningar.	Medelhög	Medelhög	Bevakad	Vi följer utvecklingen av klimatförändringarna och genomför generella och specifika klimatriskanalyser och vidtar lämpliga åtgärder.
Hållbarhetsrisker	Omställningsrisker: Krav, styrmedel och regleringar	Förändringar i lagkrav och skatter kopplat till hållbarhet, till exempel EU-taxonomi, Boverket, EU-lagar. Ökade hållbarhetskrav från intressenter.	Medelhög	Medelhög	Bevakad	Omvärldsbevakning och proaktivt arbete inför kommande lagkrav. Miljöcertifieringar samt löpande investeringar i bland annat energi och effektiviseringsåtgärder.

□ Låg sannolikhet/konsekvens
 □ Medelhög sannolikhet/konsekvens
 □ Hög sannolikhet/konsekvens
 ▷ Bevakad
 ▷ Prioritet

Kategori	Risk	Beskrivning	Konsekvens	Sannolikhet	Prioritet	Begränsning
Biodiversitet	Biodiversitet	Risken att påverka luft, vatten, jord och pollinering som medverkar till långsiktiga negativa konsekvenser för miljön och samhället.	Låg	Hög	Bevakad	Backahill har relativt små grönytor och centralt belägna fastigheter. Vi exploaterar sållan icke-anspråktagen mark. Genom vår leverantörskod och materialval arbetar vi med att minska risken i värdekedjan.
	Föroreningar och miljöskador	Föroreningar eller miljöskador i och kring fastigheter. Fastighetsägaren kan bli skyldig att utföra och bekosta åtgärder om verksamhetsutövaren inte kan.	Medelhög	Låg	Bevakad	Vi följer gällande miljölagstiftning samt ställer krav på våra leverantörer. Vid förvärv beaktar vi miljörisiker.
	Likviditet	Risk att inte kunna fullgöra betalningsåtaganden och/eller att finansiering saknas eller endast kan ske till oförmånliga villkor.	Medelhög	Låg	Bevakad	Backahill har en god likviditet, har löpande kontakter med finansinstitut för att vid behov säkerställa ytterligare likviditet.
Finansiella risker	Räntor	Risken för att förändringar i marknadsräntor och/eller kreditmarginaler påverkar negativt.	Medelhög	Medelhög	Bevakad	Backahill har hög soliditet och begränsad lånefinansiering. Vi följer räntemarknaden, har en löpande dialog med finansieringsinstitut. Beslut om räntebindning görs löpande efter bedömd ränteutveckling.
	Kreditrisk	Risken att våra hyresgäster/leverantörer inte kan fullgöra sina betalningsförpliktelser.	Medelhög	Medelhög	Bevakad	För att begränsa motpartsrisken värnar vi en nära dialog. Vi genomför kreditundersökningar och kan ställa krav på kreditvärdighet.
	Medarbetare	Risker kopplat till medarbetarna (trivsel, hälsa, rekrytering, arbetsmiljö etc).	Medelhög	Låg	Prioritet	Backahill arbetar aktivt för att främja hälsa, välmående och trivsel på arbetsplatsen och hos medarbetarna. Vi har en tydlig gemensam värdegrund som i kombination med medarbetarsamtal, personalträffar samt en årlig medarbetarundersökning hjälper oss att följa upp.
Ansvarsfullt företagande	Mänskliga rättigheter	Internt men också hos dotterbolag, leverantörer och underleverantörer som jobbar på vårt uppdrag.	Medelhög	Låg	Bevakad	Vi arbetar internt och externt i form av aktivt ägarskap och i våra kontakter med leverantörer för att hindra att brott mot mänskliga rättigheter uppstår. Vår interna och externa uppförandekod tar tydligt ställning mot brott mot mänskliga rättigheter.
	Etik och antikorrupktion	Internt men också hos dotterbolag, leverantörer och underleverantörer som jobbar på vårt uppdrag.	Medelhög	Medelhög	Bevakad	Vi följer lagar och regler och verkar för en sund och etisk affärsverksamhet och ställer motsvarande krav på leverantörer och i vårt ägande. Vi har en koncernövergripande policy mot mutor och korrupktion.
	Olycksfall	Risken för att medarbetare, extern personal eller andra medmänniskor ska åsamkas fysisk skada.	Medelhög	Låg	Prioritet	Backahill har en nollvision för olyckor. Vi följer lagar och regler. Vår arbetsmiljöpolicy och systematiska arbetsmiljöarbete är grundläggande för att uppnå detta.
Investeringsrisker (finansiella och operationella)	Likviditetsrisk	Risk för minskat kassaflöde i våra investeringar (utdelningar) och risk för likviditetsbehov i investeringar till följd av bristande resultat.	Medelhög	Låg	Bevakad	Aktivt ägande i kombination med god ägarstyrning.
	Diversifieringsrisk	För låg/liten diversifiering (bransch, geografi etc).	Medelhög	Medelhög	Bevakad	Aktivt ägande i kombination med god ägarstyrning.
	Marknadsvärderingar och aktieprisrisk	Driftnetto och förväntad avkastning påverkar negativt.	Medelhög	Låg	Bevakad	Aktivt ägande i kombination med god ägarstyrning.
Regelbrottsrisker hos innehav	Regelbrottsrisker hos innehav	Legala, affärsetiska och hållbarhetsrelaterade.	Medelhög	Låg	Bevakad	Våra stora innehav är framträdande i sitt hållbarhetsarbete. Aktivt ägande i kombination med policy för ägarstyrning som adresserar hållbarhetsfrågor minskar vår risk.
	Kunskap och kompetens	Risk att inte besitta tillräcklig kompetens och kunskap om marknaden för innehavet.	Medelhög	Låg	Bevakad	Backahills största innehav är inom fastighetssektorn inom vilken vi har god kunskap och insyn. Aktivt ägande med relevanta ägardirektiv minskar risk i övriga.

# Strategi och affärsmodell

## Strategi och affärsmodell

Backahill äger, förvaltar och utvecklar fastigheter. Vi tar hänsyn till ekologiska, sociala och ekonomiska hållbarhetsaspekter, i syfte att bidra till en positiv stads- och samhällsutveckling samt för att främja långsiktigt hållbara affärer och investeringar.

Verksamheten är uppdelad i tre affärsområden:

**BACKAHILL FASTIGHETSUTVECKLING** köper, utvecklar och förvaltar bostäder, kommersiella lokaler och samhällsfastigheter. Våra tillgångar och geografiska fokus finns i huvudsak i Ängelholm och Båstad.

**BACKAHILL DESTINATIONSUTVECKLING** verkar för en medveten och långsiktig utveckling för att bidra till en levande hembygd och enastående upplevelser. Affärsområdets största verksamhet innefattar en hotellverksamhet med tre olika hotell belägna på Bjärehalvön i Sverige.

**BACKAHILL INVEST** innehåller långsiktiga finansiella investeringar, vilket omfattar både noterade och onoterade bolag. Majoriteten av investeringarna är i noterade fastighetsrelaterade verksamheter i Sverige.

Backahills hållbarhetsarbete och hållbarhetsramverk utgör en förlängning av vår affärsidé och strategi vilket tydliggör och integrerar de hållbarhetsområden vi fokuserar på.

Sammantaget har dessa överväganden lett till en formulering av våra tre strategiska fokusområden: Miljöklora fastigheter, Människan i centrum samt Ansvarsfulla affärer.

Områdena är sammanlänkade och innebär i många fall inbördes positiva synergieffekter. Ramverket medverkar även till att skapa en tydlighet i vår kommunikation.

## Värdekedja

Backahills verksamheter innebär direkt och indirekt inverkan på olika hållbarhetsaspekter i hela värdekedjan. Samtidigt påverkar faktorer i omvärlden bolaget, i form av såväl risker som möjligheter.

Via den egna verksamheten och bolagets värdekedja har Backahill inverkan på, och påverkas av, sociala, miljömässiga och styrningsrelaterade hållbarhetsfrågor.

Värdekedjan uppströms omfattar leverantörer som är involverade i produktion och distribution av produkter och tjänster som verksamheten är beroende av, samt nedströms de kunder och intressenter som använder våra tillgångar och tjänster.

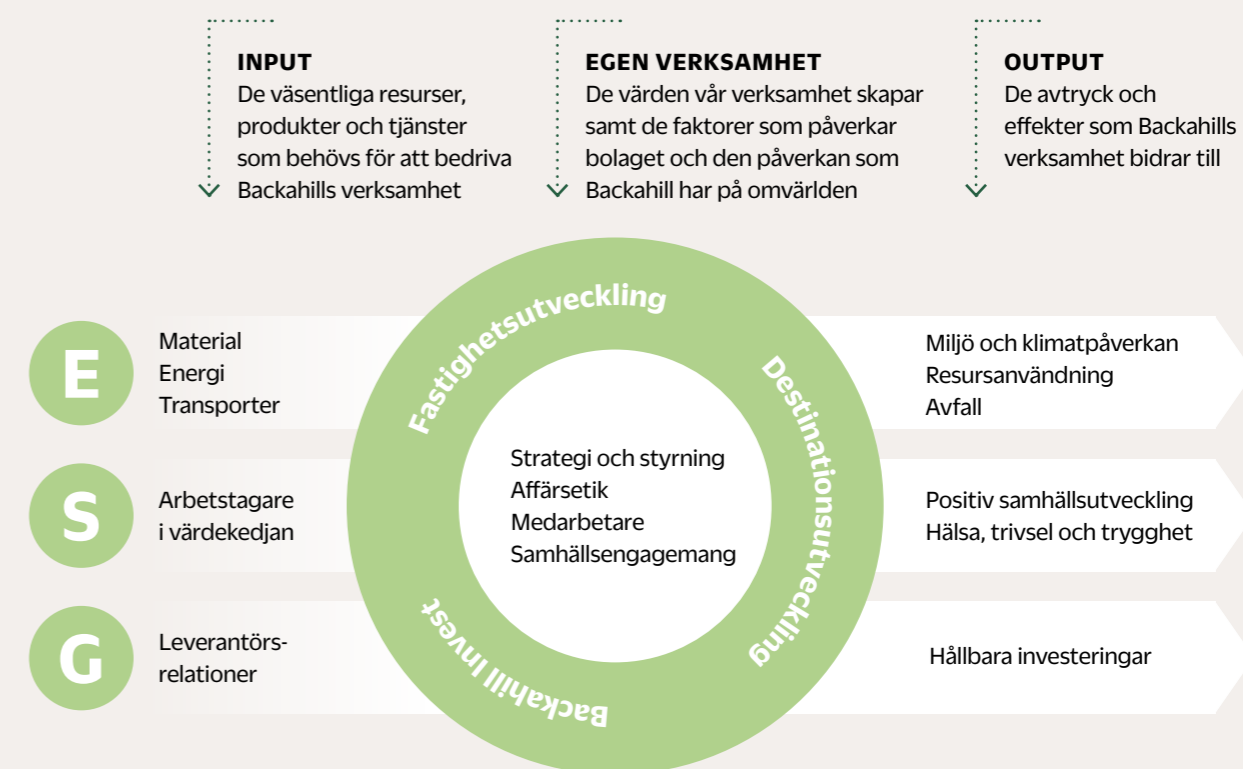
Värdekedjan i fastighetsverksamheten består uppströms främst av leverantörer av olika tjänster som behövs för förvaltningen och utvecklingen av våra fastigheter, där entreprenörer inom byggverksamhet och leverantörer av fastighetsskötsel är strategiskt viktiga samarbetspartners. Dessa verksamheter är ofta arbetsintensiva och arbetet utförs i en del fall av underleverantörer. Här finns de potentiellt mest betydande riskerna relaterade till affärsetik, arbetsmiljö, hälsa och mänskliga rättigheter i värdekedjan. Uppförande av nya byggnader och lokalanpassningar innebär inflöden av resurser och avfall som även har en betydande miljö- och klimatpåverkan.

Fastighetsverksamhetens kunder består nedströms av företag och organisationer samt boende som är hyresgäster i våra fastigheter.

Vårt ägande i form av hel- och majoritetsägda bolag innebär att vi i viss omfattning exponeras gentemot ytterligare aspekter, bland annat en mer personaltintensiv hotellverksamhet.

Backahill är beroende av olika resurser, produkter och tjänster för att kunna bedriva sin verksamhet och skapa värde för sina kunder och ägare. Kopplat till miljö och klimat avser detta främst tillhandahållande av material vid om- och nybyggnation samt energianvändning för våra hyresgäster samt i den dagliga driften av våra

## Visualisering av Backahills värdekedja



fastigheter. Hur effektivt verksamheten använder dessa resurser påverkar i senare led exempelvis klimatutsläpp och avfallsmängder.

Bolaget har även en social påverkan genom arbetsvillkor hos medarbetare och anställda i leverantörskedjan, men också genom de aktiviteter som bedrivs för att medverka till positiv social samhälls- och områdesutveckling samt trygghet och trivsel för de som bor och verkar i och kring bolagets fastigheter.

Nedströms i värdekedjan utgör investeringar i ett

antal noterade svenska bolag ett väsentligt monetärt flöde. Dessa utgörs av svenska fastighetsbolag med huvudsaklig verksamhet i Sverige och Norden vilket medför att deras värdekedja till stora delar liknar vår egen.

Bolagets strategi och styrning samt hur vi hantear våra medarbetare skapar förutsättningar för vår påverkan på miljö och klimat, sociala aspekter samt affärsetiskt agerande i vår värdekedja.

## Intressenter och intressentdialog

Att kartlägga och analysera intressenternas förväntningar på verksamheten är en viktig del i att nå våra uppsatta mål och skapa långsiktigt värde. Intressen och synpunkter används som underlag för att utveckla vår strategi och affärsmodell.

Via en intressentanalys har vi identifierat Backahills viktigaste intressenter.

Genom våra intressentdialoger säkerställs att vi beaktar på de frågor som är särskilt viktiga för våra intressenter. Intressentdialogen är till stor del en kontinuerlig process och flera av dialogerna är integrerade i våra befintliga rutiner och forum.

Utöver angivna dialogtillfällen informerar och kommunicerar Backahill löpande med olika intressenter via hemsida, pressmeddelanden, sociala medier samt årsredovisning.

Intressentanalysen, våra dialogmetoder samt våra strategier för att bemöta intressenternas synpunkter, ses regelbundet över i ledningsgruppen samt i de delar av organisationen som berörs.

En sammanställning över våra intressentgrupper, dialogtillfällen, samt deras förväntningar presenteras i tabell på sidan 13.



## Intressentanalys

	Intressenter	Förväntningar
<b>Ägare</b>	Våra ägare är våra viktigaste intressenter, utgör en del av samt utser en del av styrelsen som i slutändan beslutar om bolagets styrning.	Långsiktigt stabil avkastning och hållbar tillväxt. Ansvarfullt agerande. Positiv kraft i den lokala samhällsutvecklingen.
<b>Medarbetare</b>	Engagerade, friska och nöjda medarbetare skapar förutsättning för goda resultat och blir goda ambassadörer för Backahill.	Säker, trygg och god arbetsmiljö. Personlig utveckling. Företagets ansvarstagande för individ, miljö och samhälle. Balans mellan arbete och fritid. Stolthet över arbete och arbetsgivare.
<b>Kommun och myndigheter</b>	Kommunen är möjliggörare, kravställare och samarbetspartner i samhällsutvecklingsfrågor och fastighetsutveckling. Myndigheter är kravställare i form av lagar och regler.	Fastighetsägare förväntas ta ansvar i stads- och samhällsbyggnadsfrågor. Ansvarstagande för en positiv och hållbar samhällsutveckling. Efterlevnad av lagar och regler.
<b>Hyresgäster</b>	Hyresgästerna är våra kunder och de som nyttjar våra fastigheter. De är även intressenter och kunder till andra hyresgäster.	Kundvård, servicegrad och underhåll. Trivsel och trygghet. Information, samverkan och kunskapsdelning. Miljö- och energifrågor samt minskad klimatpåverkan.
<b>Leverantörer</b>	Leverantörer utför arbete och uppgifter på Backahills uppdrag. De är viktiga samarbetspartners och påverkar såväl hyresgäster som olika intressenter i värdekedjan.	Agera god beställare med rimliga och relevanta krav och schyssta villkor. Samarbete. Etik och moral. Betalningsförmåga.
<b>Finansiärer</b>	Finansiärer skapar förutsättningar för investeringar och är ett stöd vid olika typer av transaktioner.	God ekonomi. Transparens och regelefterlevnad. Klimatpåverkan, hållbarhetsrapportering.
<b>Föreningar</b>	Föreningar är en viktig del av vårt samhälle och främjar hälsa, välmående, integrering, inkludering och utveckling m.m.	Ekonomiskt stöd. Engagemang. Kommunikation. Samverkan.
<b>Medborgare</b>	Det lokala samhället och invånarna är intressenter ur många olika perspektiv.	Arbetsstillfällen och ett gott företagsklimat. Utbildnings- och utvecklingsmöjligheter. Kultur och föreningsliv. Rekreation, trygghet, utemiljöer, serviceutbud.
<b>Andra fastighetsägare</b>	Andra fastighetsägare är intressenter och samarbetspartners i stadsutvecklingsprojekt och i branschfrågeställningar.	Samverkan i stadsutvecklings- och samhällsfrågor. Driva gemensamma intressefrågor. Dela kunskap.

# Agenda 2030 och FN:s 17 globala mål för hållbar utveckling



**GLOBALA MÅLEN**  
för hållbar utveckling

**Hållbar utveckling har definierats av FN som "en utveckling som tillgodoser dagens behov utan att äventyra kommande generationers möjligheter att tillgodose sina behov". FN:s globala mål**

**visar en tydlig koppling mellan miljö, samhälle och ekonomi och alla mål är viktiga för att skapa hållbar utveckling.**

**Backahill har identifierat sex mål som vi anser är mest relevanta för vår verksamhet och våra intressenter, och där vi samtidigt har störst möjlighet att göra skillnad.**



**3** GOD HÄLSA OCH VÄLBEFINNANDE

**God hälsa och välbefinnande**  
God hälsa och välbefinnande är grundläggande för ett hållbart samhälle och en hållbar global utveckling. Som fastighetsägare, fastighetsutvecklare och destinationsutvecklare bidrar vi genom såväl vårt engagemang i det lokala förenings- och kulturlivet, som för miljön, livet i staden och mellan husen. I rollen som arbetsgivare arbetar vi aktivt för våra medarbetares hälsa och välmående.



**7** HÅLLBAR ENERGI FÖR ALLA

**Hållbar energi för alla**  
Bygg- och anläggningssektorn står för cirka en tredjedel av energianvändningen i Sverige, vilket innebär att vi har ett ansvar och en möjlighet att påverka. Vi arbetar kontinuerligt med energieffektivisering, installerar solcellsanläggningar, och köper enbart in förnybar energi.



**12** HÅLLBAR KONSUMTION OCH PRODUKTION

**Hållbar konsumtion och produktion**  
Omställning till en hållbar konsumtion och produktion av varor är en nödvändighet för att minska vår negativa påverkan på klimat, miljö och människors hälsa. Vi arbetar med en hållbar förvaltning och ett effektivt nyttjande av naturresurser genom att minska avfall och materialanvändning samt genom att främja återbruk. Vi engagerar oss och samverkar för hållbar utveckling, främjar lokal kultur och lokala produkter och en mer än hållbar turism.



**11** HÅLLBARA STÄDER OCH SAMHÄLLEN

**Hållbara städer och samhällen**  
Idag bor mer än hälften av världens befolkning i urbana områden och andelen stiger. Hållbar stadsutveckling innebär hållbart byggande och hållbar förvaltning, och i förlängningen hållbara städer och samhällen. Backahill ska vara en aktiv kraft för en positiv och hållbar samhällsutveckling. Vi fokuserar på social och ekologisk hållbarhet när vi utvecklar den fysiska miljön för livet i och kring våra fastigheter. Vi stödjer föreningslivets goda krafter. Vi främjar utbildning och kunskap samt medverkar till att skapa platser för ett aktivt förenings- och kulturliv.



**13** BEKÄMPA KLIMATFÖRÄNDRINGARNA

**Bekämpa klimatförändringarna**  
Klimatförändringarna är ett hot mot hela vår civilisation. Bygg- och fastighetssektorn ansvarar för cirka 20 procent av utsläppen av växthusgaser i Sverige. De största utsläppen sker i anslutning till byggnation och renoveringar. Som fastighetsägare och fastighetsutvecklare har vi därmed ett stort ansvar att minska vår klimatpåverkan i hela värdekedjan. Som ägare kan vi ställa krav, och genom samverkan och gemensamma initiativ kan vi påverka på ett bredare plan.



**17** GENOMFÖRANDE OCH GLOBALT PARTNERSKAP

**Genomförande och globalt partnerskap**  
Backahill ska vara en samlande och drivande kraft. Som samhällsbyggare kan och har vi en viktig roll som möjliggörare genom att initiera, delta i och stödja olika initiativ som främjar en hållbar samhällsutveckling och de globala målen. Genom samarbeten kan vi dela kunskaper och insikter. Genom nätverkande och kommunikation kan vi engagera och inspirera fler.



Campus är en viktig del i utvecklingen av Ängelholms nya stadsdel Kronodalen.

## Samverkan

Backahill vill vara en samlande och drivande kraft. Vi ska vara engagerade och representerade i forum och sammanhang som bidrar till regionens utveckling och driver viktiga samhällsfrågor. Vi medverkar i initiativ och nätverk kopplade till hållbarhetsfrågor.

Tillsammans med ett annat lokalt fastighetsbolag är vi initiativtagare till en lokal medlemsägd återbrukshubb. Målsättningen är att skapa en fysisk och digital plats för handel med återbrukat material. Hubben riktar sig framför allt mot fastighetsbolag och byggaktörer, men vi vill även skapa ett nätverk med flera aktörer i syfte att bli en arena för erfarenhets- och kunskapsutbyte där vi tillsammans utvecklar nya cirkulära arbetssätt. Arbetet inleddes i början av 2025 och förhoppningen är att hubben kan slå upp portarna under 2026.

Tillsammans med Båstad Turism och Näringsliv, Båstad kommun och Bjäre Kraft arrangerade vi under 2025 för andra gången en hubb via A Sustainable

Tomorrow i Båstad. Ett hundratal representanter från lokala företag samlades återigen i Båstad. Parallellt fick två gymnasieskolor ta del av den digitala sändningen via länk. Tillsammans skapar vi en plattform för lärande och inspiration och verkar för en hållbar förflyttning.

Ett sätt för oss att driva långsiktigt hållbar utveckling i vår region är att stödja genomförandet av hållbara event. Vi är sedan 2025 Hållbarhetspartner till Företagardagarna vilket innebär att vi stöttat Ängelholms Näringsliv AB och eventet på resan mot en certifiering via Greentime.

Vi ser många fördelar med samverkan mellan skola och arbetsliv. Under 2025 fortsatte Backahill och Peab samarbetet med Ängelholms gymnasieskola i arbetet med att planera och utveckla Ängelholms nya stadsdel Kronodalen. Syftet är att erbjuda studenterna konkreta uppdrag med koppling till näringslivet och projektets utveckling.

Backahill är representerade i styrelsen för

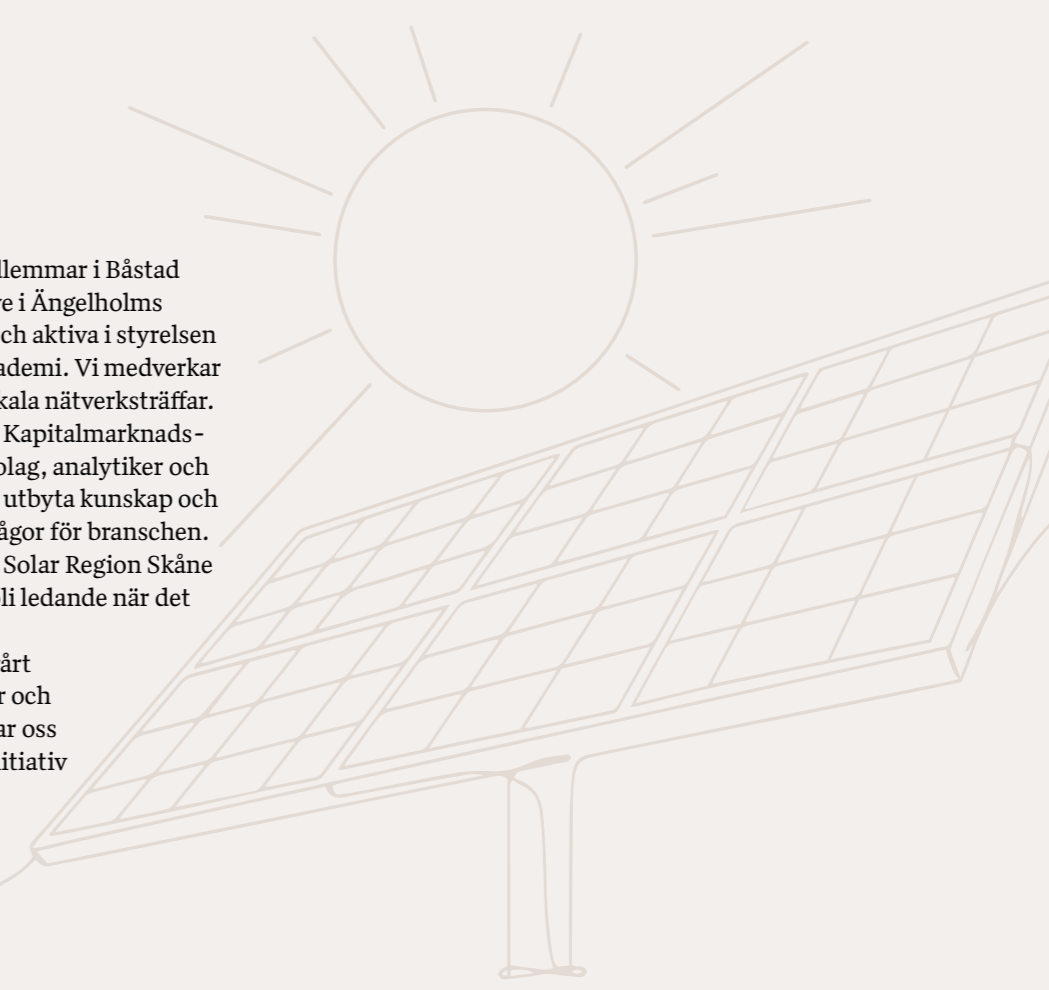


Fastighetsägarna Syd och är medlemmar i Båstad Turism och Näringsliv, respektive i Ängelholms Näringsliv. Vi är initiativtagare och aktiva i styrelsen och arbetet med Ängelholms Akademi. Vi medverkar regelbundet vid olika typer av lokala nätverksträffar.

Backahill är en av värdarna till Kapitalmarknadsdagarna i Båstad där fastighetsbolag, analytiker och andra intressenter samlas för att utbyta kunskap och diskutera trender och framtidsfrågor för branschen.

Sedan 2023 är vi medlemmar i Solar Region Skåne som verkar för att regionen ska bli ledande när det gäller solenergi.

Samverkan genomsyrar även vårt samhällsengagemang i föreningar och kulturorganisationer. Vi engagerar oss tillsammans i olika hållbarhetsinitiativ och samverkar kopplat till olika hållbarhetsfrågor.



# Väsentlighetsanalys

## Backahills väsentliga hållbarhetsfrågor

Genom att genomföra en så kallad dubbel väsentlighetsanalys säkerställer vi att vår rapportering är relevant och att vi operativt fokuserar på de mest väsentliga och värdeskapande hållbarhetsfrågorna.

Väsentlighetsanalys innebär att man identifierar och bedömer hållbarhetsfrågor från två perspektiv:

- Hur företagets verksamhet påverkar miljön och samhället.
- Hur hållbarhetsfrågor påverkar företagets finansiella resultat och risker.

I genomförandet av analysen medverkade flera representanter från ledningsgruppen samt nyckelpersoner från övriga delar av organisationen. Hela ledningsgruppen, vilken inkluderar ägarna, uppdaterades löpande under arbetets gång och medverkade vid såväl uppstart som vid slutpresentation.

Analysen följde den metodik och de krav som anges i rapporteringsstandarderna ESRS (European Sustainability Reporting Standards).

Under processen har det skett löpande avstämningar med intressenter, jämförelser gentemot likartade bolag och analyser genomförda av branschföreningar. Utfallet av den dubbla väsentlighetsanalysen fastslogs av Backahills ledning och styrelse under 2024.

I tabellen på sidan 19 redovisas Backahills väsentliga områden på ämnes- och underämnesnivå. Tabellen inkluderar i vilken del av värdekedjan och koncernens verksamhetsområden som respektive ämne och underämne har bedömts vara väsentligt.

Resterande del av hållbarhetsrapporten är strukturerad i enlighet med vårt hållbarhetsramverk samt våra policyer, strategi, aktiviteter och mål för respektive område.

Affärsområde	Uppströms	Egen verksamhet	Nedströms
<b>Fastighetsutveckling</b>	Begränsning av klimatförändringar	Begränsning av klimatförändringar	Begränsning av klimatförändringar
	Energi		Energi
	Resursinflöden		
	Avfall		Avfall
	Arbetsvillkor i värdekedjan	Arbetsvillkor	
	Mutor och korruption	Mutor och korruption	
			Samhällens ekonomiska, sociala och kulturella rättigheter
<b>Destinationsutveckling</b>	Begränsning av klimatförändringar	Begränsning av klimatförändringar	Begränsning av klimatförändringar
	Energi	Energi	
			Avfall
	Arbetsvillkor i värdekedjan	Arbetsvillkor	
	Mutor och korruption	Mutor och korruption	
<b>Backahill Invest</b>	Begränsning av klimatförändringar	Begränsning av klimatförändringar	Begränsning av klimatförändringar
	Energi	Energi	
	Arbetsvillkor i värdekedjan	Arbetsvillkor	
	Mutor och korruption	Mutor och korruption	Hållbart ägande

# Ekologisk hållbarhet

## – Miljökloka fastigheter



### Begränsning av klimatförändringar

Bygg- och fastighetssektorn står för cirka 20% av växthusgasutsläppen i Sverige.

Backahills verksamhet medför en faktisk negativ påverkan på klimatet genom både direkta och indirekta växthusgasutsläpp.

Klimatpåverkan sker i väsentlig utsträckning såväl i egen verksamhet som i hela värdekedjan. Störst påverkan sker uppströms i värdekedjan via våra leverantörer i samband med byggnation och renovering av fastigheter, samt nedströms via våra investeringar.

En stor del av vår klimatpåverkan sker även genom energianvändningen i våra fastigheter. Störst påverkan sker genom våra hyresgästers energianvändning.

#### Strategi och åtgärder

Backahill har en övergripande målsättning att minska vår klimatpåverkan med ambitionen att bidra till att vi når Parisavtalet. Detta innebär ett brett arbete med olika aktiviteter i och kring våra fastigheter och i vår egen verksamhet, men även i våra relationer i värdekedjan och via vårt ägande.

Backahills klimatomställningsplan omfattar en övergripande strategi och aktiviteter för att begränsa vår klimatpåverkan med fokus på de områden där de väsentliga utsläppen sker.

#### Minska klimatpåverkan vid ny- och ombyggnation

Att minska vår klimatpåverkan vid ny- och ombyggnation är en viktig del av vår strategi. Backahills program för hållbar byggnation är ett internt styrdokument och vägledning för att etablera en mer hållbar och klimatsmart process under hela planerings- och byggfasen. Ramverket används även som en checklista för att säkerställa kravställningar till leverantörer och samarbetspartners.

Under 2023 tog vi ett beslut om att miljöcertifiera all nybyggnation enligt Svanen. Att en byggnad är Svanen-certifierad innebär att den har en låg energianvändning, god innemiljö, hållbara materialval, inga farliga kemikalier och att byggprocessen har en minimerad miljöpåverkan.

Backahill ska även kunna uppfylla kommande skärpta lagkrav och Boverkets uppdaterade byggregler. Vi kommer att beräkna klimatpåverkan i samband med nybyggnationer och större ombyggnationer. Vår målsättning är att klimatpåverkan vid nybyggnation ska ligga minst 20% under Boverkets kommande gränsvärden.

#### Transporter och resor

Backahills samtliga operativa servicebilar är numera eldrivna. Endast hybrid- eller elbilar erbjuds som tjänstebilar.

För att minska klimatpåverkan från våra egna resor ser vi till att det finns cykelparkering för alla samt möjlighet till elbilsladdning vid arbetsplatsen. Vi överväger om ett digitalt möte kan ersätta fysiskt möte. Våra flygresor beställs med biobränsletillägg om möjligt.

Vi erbjuder även laddning för elfordon vid våra fastigheter, samt i samarbete med parkeringsoperatörer i våra p-hus.

#### Minskad klimatpåverkan i vårt ägande

En väsentlig del av våra indirekta utsläpp genereras genom våra investeringar.

Backahills största majoritetsägda dotterbolag beräknar själva sina klimatutsläpp och äger sina egna planer för att begränsa klimatförändringarna.

Backahills finansiella ägande i börsnoterade fastighetsbolag utgör en stor del av våra utsläpp i Scope 3. Därför arbetar vi aktivt i vår ägarstyrning och uppmuntrar bolagen att sätta mål i enlighet med Parisavtalet.

#### Uppföljning och mål

Backahill står bakom klimatmål förenliga med att begränsa den globala uppvärmningen i linje med Parisavtalet. Vi beräknar koncernens klimatutsläpp för att synliggöra och säkerställa att vi fokuserar på rätt saker.

Klimatomställningsplanen har tydliggjorts 2025, och vi arbetar sedan en tid tillbaka med åtgärder på de områden där vi har störst möjlighet att påverka.

Inom fastighetsverksamheten arbetar vi med delmål för att minska vår klimatpåverkan vid ny- och ombyggnation.

Målsättningen är att vi vid nybyggnation ska ha en klimatpåverkan som är minst 20% lägre än Boverkets kommande riktlinjer.

Majoritetsägda dotterbolag ska etablera egna klimatomställningsplaner.

I vår ägarstyrning uppmuntrar vi våra börsnoterade portföljbolag att sätta mål i enlighet med Parisavtalet.

## Energi

Bygg- och fastighetssektorn står för cirka 34% av energianvändningen i Sverige (Boverket, 2022). Som fastighetsbolag är vi en stor inköpare av energi där användningen till största delen är ett resultat av våra hyresgästers behov och verksamheter.

#### Strategi och åtgärder

Att arbeta med att minska vår energianvändning är därmed viktigt utifrån såväl miljömässiga som ekonomiska aspekter. Förnybar energiproduktion i anslutning till våra fastigheter är en möjlighet. Vår strategi är att löpande minska vår energianvändning och att tillföra mer förnybar energi.

#### Kapitlet beskriver Backahills arbete med

- Begränsning av klimatförändringar
- Energi
- Cirkulär ekonomi; resursanvändning och avfall

#### Kapitlet behandlar även

- Anpassningar till klimatförändringar
- Biologisk mångfald och ekosystem

## Energieffektivisering och energianvändning

Backahills strategi är att fokusera på att använda rätt energi till rätt ändamål. Det betyder att vi använder fjärrvärme för uppvärmning där det finns tillgängligt. Det möjliggör bland annat att elen kan användas i den omställning som krävs mot ett fossilfritt samhälle.

En betydande del av den energi som förbrukas i en byggnad används av hyresgästerna. Genom information och dialog med hyresgästerna kan vi gemensamt minska energianvändningen. Vi delar därför tips och råd för en minskad energianvändning via olika informationskanaler.

Vi erbjuder så kallade Gröna hyresavtal till våra kommersiella hyresgäster. Gröna hyresavtal är en bilaga till hyresavtalet som syftar till att underlätta dialog och samarbete kring olika hållbarhetsfrågor, bland annat energianvändning.

Vi arbetar löpande med att minska energianvändningen och med olika typer av åtgärder för energieffektivisering. Vi ersätter gradvis äldre armaturer med effektivare LED-armaturer.

Under 2025 etablerades en övergripande plan för energieffektiviseringsåtgärder i syfte att förbereda för de nya EU-krav kring energiprestanda i fastigheter som införs under 2026. Vi har även tydliggjort våra målsättningar för att minska vår energianvändning över tid.

## Förnybar energi

Att kunna erbjuda förnybar energi blir allt viktigare för våra hyresgäster. Backahill köper enbart el märkt med Naturskyddsföreningens märkning Bra Miljöval. Ursprungsmärkt förnybar el har en begränsad påverkan på den el som produceras men innebär en ståndpunkt. Bra miljöval innebär utöver ursprungsmärkningen att hållbarhetskrav ställs på produktionsanläggningarna samt att en liten andel av kostnaden avsätts till fonder för miljöförbättrande arbete.

I de fall fastigheterna är uppvärmda med gas, vilket framför allt förekommer i Båstad, köper vi biogas.

Backahill har som mål att producera och använda mer egenproducerad förnybar energi genom att investera i solceller på befintliga tak där det är lämpligt, och som regel vid nybyggnation.

## Uppföljning och mål

Vi mäter total energianvändning och per kvadratmeter, samt egenproducerad förnybar energi.

Målsättningen är att minska energianvändningen i våra fastigheter med 3% per m2 Atemp till 2026 med en långsiktig ambition om att minska den med över 15% till 2030.

Successivt vill vi öka vår egen produktion av förnyelse-

bar el inom fastighetsverksamheten. Backahill har idag tre solcellsanläggningar på våra fastigheter. Ambitionen är att installera minst en solcellsanläggning per år.

## Cirkulär ekonomi, resursanvändning och avfall

Bygg- och fastighetssektorn står för en betydande del av samhällets samlade materialanvändning och avfallsflöden. Backahills verksamheter har en negativ påverkan till följd av materialanvändning vid nyproduktion, ombyggnads- och renoveringsprojekt inom fastighetsutveckling. Därutöver finns även en direkt och indirekt negativ påverkan relaterad till avfall genererat från våra kunders verksamheter.

Att minimera resursanvändningen, öka andelen återvunnet material och minimera avfall innebär en minskad miljöpåverkan samtidigt som det innebär potentiella kostnadsbesparingar.

## Strategi och åtgärder

Enligt Backahills hållbarhetspolicy ska Backahill verka för en ökad cirkularitet genom att minska resursanvändning och avfallsmängder, samt öka användningen av förnyelsebart och återbrukat material.

Backahills program för hållbar byggnation är ett viktigt styrdokument som konkretiserar vår strategi för hållbart byggande, inklusive hur vi ska arbeta med resurshantering och avfall.


Ramverket används som en checklista för att säkerställa kravställningar till leverantörer i planerings-, projekterings- och byggnationsfasen samt för att integrera kraven i upphandlingsunderlag och avtal.

Under 2025 initierades och utvecklades arbetet med att etablera en lokal återbrukshubb utanför Ängelholm. Förhoppningen är att detta ska driva på och fungera som en katalysator för mer cirkulärt byggande för såväl Backahill som för den lokala bygg- och fastighetsbranschen.

## Material och resursanvändning

Backahill har en ambition att öka nivån på återanvändning och återvinning i bygg- och renoveringsprojekt för att bidra till en ökad cirkularitet samt arbeta för att öka graden av källsortering och återbruk.

Följande principer för cirkularitet är utgångspunkten för Backahill när det gäller materialanvändning vid om- och nybyggnation av fastigheter:



Norrvikens trädgårdars miljö erbjuder en stor möjlighet att aktivt arbeta för att bevara och stärka biologisk mångfald genom ansvarsfull förvaltning. För närvarande utvecklas ängsmarker, perenner och andra växter som gynnar pollinatörer planteras. Den befintliga bigården bidrar till en rik och levande trädgårdsmiljö, engagerar lokala företag och guidade turer, skolbesök och interaktiva inslag synliggör arbetet med och vikten av biologisk mångfald.

1. Bevara existerande konstruktioner
2. Återbruka material från befintlig fastighet på plats eller efter rekonditionering
3. Använda externt återbrukat material
4. Använda material med låg miljö- och klimatpåverkan

Vi hanterar produkter och material i enlighet med avfallstrappan (EU:s avfallshierarki) utifrån ett livscykelperspektiv (Minimering, Återanvändning, Återvinning, Energiutvinning, Deponering).

Vid rivning ska det göras en inventering där man fastställer de viktigaste renoverings- och rivningsmaterialen samt en beskrivning av möjliga (åter)användningsområden. Om materialet inte kan återanvändas internt ska det skänkas/säljas till återbruksaktörer.

Backahill för en löpande dialog med hyresgäster och leverantörer för att minska resursanvändningen och proaktivt undersöka och främja återbruk av produkter och material. Gröna hyresavtal som erbjuds våra kommersiella hyresgäster inkluderar möjligheten att skapa överenskommelser och samverka kring cirkularitet, återbruk och avfallshantering.

Samverkan med arkitekter och leverantörer under hela planerings-, projekterings- och byggfasen i anslutning till ny- och ombyggnation är en annan viktig del av vår strategi.

## Miljöcertifiering

Backahill har som mål att nyproducerade fastigheter ska miljöcertifieras.

I första hand sker certifiering i enlighet med Svanen. Svanen innebär obligatoriska krav för hela byggnadens livscykel, inklusive utvinning och produktion av material, byggprocessen, användningsfasen samt återvinnings- och avfallsfasen.

Svanen innebär obligatoriska krav på hantering av byggavfall, avfallssortering i byggnaden samt utformning för demonterbarhet och anpassningsbarhet. Därutöver finns vägledning och poängkrav kopplat till andel förnyelsebara material och miljömärkning av produkter.

## Effektiv avfallshantering

För de arbeten som kräver bygglov eller anmälan är byggherren ålagd att upprätta en kontrollplan i enlighet med plan- och bygglagen och EU:s avfallsdirektiv.

I samband med nybyggnationer ställer vi krav på att entreprenören följer upp mängden byggavfall samt att en stor andel återanvänds eller återvinns.

I våra befintliga fastigheter genereras huvuddelen av avfallet från hyresgästerna. Krav på källsortering anpassas utifrån olika nationella och lokala bestämmelser.

Vi arbetar proaktivt för att minska mängden avfall



från våra hyresgäster och vill underlätta för våra hyresgäster att källsortera och återvinna. Vi arbetar löpande med att erbjuda rena och trygga avfallsstationer med tydlig information.

## Uppföljning och mål

Backahills övergripande mål inom fastighetsutveckling är att all nybyggnation ska miljöcertifieras. Ett delmål i det arbetet är att minst 80% av byggavfall ska återanvändas eller återvinnas.

Inga nybyggnationer färdigställdes under 2025.

Backahill mäter och följer upp mängden hushållsavfall per fastighet. Målsättningen är att minska andelen restavfall från våra hyresgäster.

Målet är även att öka andelen förnybara material, samt andelen återanvänt eller återvunnet material vid nybyggnation och ombyggnation.

## Anpassning till klimatförändringar

Som en del av vår riskanalys har vi gjort en särskild bedömning av klimatrelaterade risker.

Klimatriskerna kan delas in i omställningsrisker, politiska, tekniska, regulatoriska risker som uppstår när samhället behöver begränsa klimatpåverkan, samt fysiska klimatrisker i form av översvämningar, värmeböljor och andra former av extremväder.

På medellång och lång sikt ser vi att det finns en sannolikhet för att ökade regleringar medför högre krav på bolagen. Det avser framför allt avgifter och skatter kopplat till energi, utsläpp, markanvändning och nya byggnormer. Kostnader för vissa råvaror och material kommer sannolikt att öka.

Förändrade väderförhållanden påverkar redan idag våra fastigheter och stadsdelar. Det finns flera utmaningar som följer med ett varmare klimat och högre temperaturer. Det kommer att påverka kylning och uppvärmning, men även betyda att stadsdelar kommer att behöva utformas och anpassas för att i högre utsträckning kunna hantera erosion, skyfall och översvämningar samt värmeböljor.

Backahill genomförde under 2024 en klimatriskanalys för vårt fastighetsbestånd i Ängelholm och Båstad.

En aktiv riskhantering innebär även möjligheter. Att minska energianvändningen och klimatutsläppen från våra fastigheter är ett sätt att framtidssäkra vår verksamhet, minska våra kostnader och möta framtida krav. Genom denna typ av åtgärder kan vi förbli ett attraktivt bolag för våra intressenter.

## Biologisk mångfald och ekosystem

Biologisk mångfald eller biodiversitet är ett samlingsbegrepp för all den variation som finns mellan och inom arter och livsmiljöer på jorden. Förlorade ekosystem och utarmningen av biologisk mångfald är en global utmaning.

Klimatförändringarna påverkar den biologiska mångfalden genom att förändra livsmiljöer, temperaturer och nederbördsmonster, vilket gör det svårt för många arter att överleva och anpassa sig. Samtidigt minskar förlusten av biologisk mångfald ekosystemens motståndskraft, vilket gör dem sämre på att hantera och dämpa effekterna av klimatförändringarna.

Backahills fastighetsverksamhet har relativt liten direkt påverkan på biologisk mångfald eftersom vi har begränsat med mark- och grönområden, och sällan exploaterar på jungfrulig mark. Vår indirekta påverkan via användning av material och resurser adresserar vi genom att arbeta med miljöcertifiering, materialval och med en ökad cirkularitet i våra projekt.

I anslutning till våra fastigheter och tillsammans med andra intressenter i stadsutvecklingsprojekt lägger vi fokus på arbete som är värdeskapande på flera plan. Det kan till exempel handla om ekosystemens förmåga att rena luft, sänka temperaturen, ta hand om dagvatten och kan även ha en roll i vårt klimatanpassningsarbete. Grönska och växtlighet främjar också hälsa, välbefinnande och trivsel hos våra hyresgäster och stadens invånare. I utvecklingen av den nya stadsdelen Kronodalen har vi tillsammans med övriga byggherrar en ambition om att skapa en grön stadsdel med ökat fokus på biologisk mångfald.

Vi arbetar även med mindre insatser såsom att placera ut insektshotell och fågelholkar på våra fastigheter. I samarbete med dotterbolag och samarbetspartners finansierar vi även ett antal bikupor.

## Klimatberäkning

För 2025 har Backahill för första gången genomfört en beräkning av koncernens klimatutsläpp. Beräkningen har genomförts i samarbete med Zeromission i enlighet med GHG-protokollets metodik.

Beräkningen för koncernen omfattar förutom Backahill AB:s fastighetsverksamhet även de helägda dotterbolagen GRAM Group samt Norrvikens trädgårdar. Vi har även beaktat utsläppen i våra strategiska börsnoterade innehav. Dessa har estimerats i beaktande deras egna beräkningar för sina klimatutsläpp i scope 1 och 2, och i beaktande vår ägarandel i bolaget vid årsskiftet 2025-2026.

Vi redovisar både "marknadsbaserade" och "platsbaserade" utsläpp.

All el som Backahill köper in är förnyelsebar el (Bra Miljöval). Den största andelen används av våra hyresgäster och redovisas därför i scope 3. Vi saknar i hög grad uppgifter om vilken typ av el som köps in av våra hyresgäster. I beräkningarna har vi därmed utgått ifrån IVL:s Nordiska elmix.

Scope 2 innehåller den energi som används för eget bruk i form av fastighetsel och denna andel är baserad på en schablonbedömning.

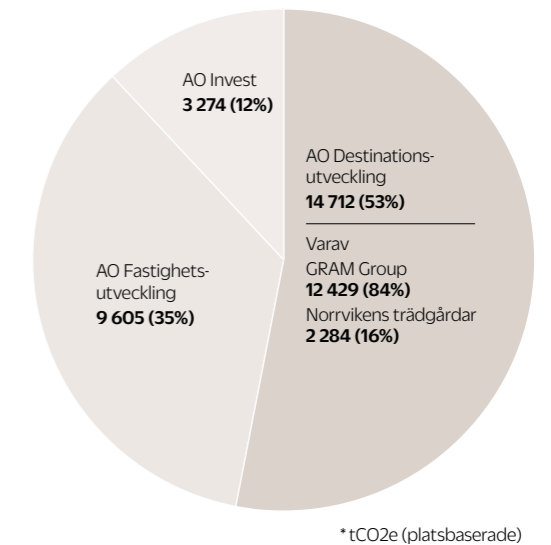
Backahills totala bruttoutsäpp (platsbaserade) uppgick under 2025 till 27 591 ton CO<sub>2</sub>e.

Drygt 98% uppstår i scope 3, uppströms i vår värdekedja eller nedströms via våra investeringar.

### Backahills klimatberäkning

	Location based	Market based
<b>Scope</b>	<b>tCO<sub>2</sub>e</b>	<b>tCO<sub>2</sub>e</b>
Scope 1	33	33
Scope 2	415	36
Scope 3	27 144	25 804
<b>Total</b>	<b>27 591</b>	<b>25 873</b>

### Koncernens klimatutsläpp per affärsområde\*



## Backahills omställningsplan

### Egen verksamhet:

Minska utsläpp från service- och tjänstebilar  
Minska klimatpåverkan från köldmedier

### Energianvändning

Inköp av förnyelsebar energi  
Energieffektivisering i våra fastigheter  
Öka andelen förnyelsebar energi via utbyggnad av solceller

### Värdekedja

Minska klimatpåverkan vid nybyggnation  
Ökad cirkularitet vid ny- och ombyggnation  
Minskad klimatpåverkan i vårt ägande  
Samverkan och dialog med kunder, och andra intressenter

# Social hållbarhet

## – Människan i centrum

### Kapitlet beskriver Backahills arbete med

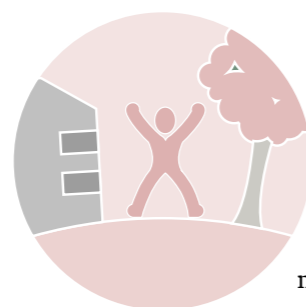
Den egna arbetskraften

Arbetskraft i värdekedjan

Lokal samhällspåverkan och samhällsengagemang

**Nollvision:**  
Noll arbetsrelaterade olyckor

**Nolltolerans:**  
Mot diskriminering, trakasserier eller kränkningar på arbetsplatsen



### Den egna arbetskraften

Den egna arbetskraften utgör en nyckelresurs och påverkar vår verksamhet ur flera perspektiv. Att våra medarbetare trivs, är engagerade och utvecklas har en direkt effekt på kundernas relation till Backahill, liksom vår förmåga att leverera goda resultat.

Bristande arbetsvillkor eller ohälsosamma arbetsplatser medför å andra sidan negativa konsekvenser. Medarbetare kan påverkas fysiskt eller psykiskt negativt, och innebära direkta eller indirekta kostnader för företaget.

För att driva och utveckla en hållbar verksamhet krävs en förmåga att rekrytera och behålla medarbetare med rätt kompetens.

#### Strategi och åtgärder

Backahills övergripande mål är att uppnå en säker, trevlig och hälsosam arbetsplats som främjar medarbetarnas och företagets utveckling. Det är en strategisk fråga för att kunna attrahera, behålla och engagera medarbetare.

Backahills koncerngemensamma uppförandekod bygger på internationella riktlinjer som FN:s vägledande principer för företag och mänskliga rättigheter, ILO:s kärnkonventioner och OECD:s riktlinjer för multinationella företag.

Dokumentet Vi Backahill är vår gemensamma kompass. Den hjälper oss att ta ut rätt riktning för vårt arbete och beskriver hur vår vision och våra värderingar hänger samman med vår interna uppförandekod.

Med utgångspunkt i vår koncernövergripande HR-policy arbetar Backahill även strategiskt med olika åtgärder för att vara en attraktiv arbetsgivare med god arbetsmiljö och förmåga att rekrytera och behålla engagerade medarbetare med rätt kompetens.

För att mäta hur våra medarbetare trivs, samt hur de uppfattar verksamheten och vår arbetsplats,

genomför vi årligen en medarbetarundersökning. Förbättringsområden identifieras och adresseras med lämpliga åtgärder.

I syfte att upptäcka, anmäla och utreda handlingar som bryter mot lagen, företagets uppförandekod eller andra styrdokument finns en visselblåsarfunktion tillgänglig för både våra medarbetare och externa intressenter.

Backahill arbetar medvetet och systematiskt för en god arbetsmiljö, såväl den fysiska som den psykosociala. Det innebär ett kontinuerligt arbete med att säkerställa att mänskliga rättigheter respekteras, att arbetsrättsliga skyldigheter och rättigheter efterlevs samt att öka den positiva påverkan på de egna anställda genom att tillgodose medarbetarna med en trygg och trivsamt arbetsplats, rätt förutsättningar för ett hållbart arbetsliv och en balans mellan arbete och fritid.

Utgångspunkten för en säker arbetsplats är vårt systematiska arbetsmiljöarbete i linje med vår arbetsmiljöpolicy. Backahill har en nollvision för olyckor.

Vi har en grundsyn om alla människors lika värde. Backahill värdesätter mångfald och strävar efter en inkluderande och öppen arbetsplats där alla medarbetare behandlas rättvist och respektfullt, oavsett kön, ålder, etnicitet, religion, sexuell läggning, funktionsvariation, eller andra individuella egenskaper. Backahill tolererar inte någon form av diskriminering, trakasserier eller kränkningar på arbetsplatsen. Backahills mångfaldspolicy beskriver hur vi arbetar med frågeställningar kring diskriminering och mångfald. Vi accepterar inte någon form av hotfullt eller respektlöst beteende, mobbing, trakasserier, sexuella närmanden eller diskriminering.

Hälsa och välbefinnande hos personalen uppmuntras på olika sätt, bland annat genom att erbjuda en god fysisk arbetsmiljö, ett generöst friskvårdsbidrag, kostnadsfri massage samt regelbundna hälsoundersökningar.

Vi arrangerar löpande gemensamma aktiviteter och

har en ambition att engagera och synliggöra medarbetarna i vår kommunikation.

Backahill tror på kontinuerlig kompetensutveckling och erbjuder utbildningsmöjligheter för att stödja medarbetarnas professionella och personliga utveckling. Varje medarbetare uppmuntras att aktivt söka tillfällen att utvecklas inom sin roll och bidra till företagets utveckling. Medarbetarnas individuella behov av kompetensutveckling fångas upp i årliga medarbetarsamtal.

Information om verksamheten och gemensamma utbildningsinsatser genomförs på regelbundna personalmöten.

#### Uppföljning och mål

Backahill genomför årligen en Nöjd medarbetarundersökning inom moderbolaget. Vår målsättning är ett NMI >80.

Utfallet för 2025 var ett NMI på 86 (85).

Vi mäter och följer upp sjukfrånvaro samt andel uttaget friskvårdsbidrag. Backahill har en nolltolerans mot diskriminering, trakasserier eller kränkningar på arbetsplatsen och följer årligen upp antalet rapporterade fall.

Inga fall rapporterades under 2025.

Backahill har en nollvision avseende arbetsrelaterade olyckor.

Inga fall rapporterades under 2025.

#### Arbetstagare i värdekedjan

Backahill är beroende av arbetskraft i värdekedjan, såsom anställda hos samarbetspartners och de entreprenörer som kontrakteras i samband med nyproduktion, ombyggnad och förvaltning, men även i våra andra verksamheter.

Våra leverantörer är viktiga samarbetspartners eftersom en hållbar leverantörskedja är avgörande för att skapa långsiktig lönsamhet, minska risker och stärka vårt varumärke.

Därför är en viktig del av Backahills hållbarhetsarbete att ta ansvar för och beakta hållbarhetsfrågor vid val av leverantörer och entreprenörer.

En potentiellt negativ påverkan finns särskilt inom bygg- och anläggningsbranschen till följd av till exempel potentiella ohälsosamma arbetsplatser, säkerhetsbrister, eller avsaknad av trygga anställningsvillkor.

**Strategi och åtgärder**

Backahill stödjer internationella riktlinjer som till exempel FN:s grundläggande principer om mänskliga rättigheter, ILO:s grundläggande principer och rättigheter på arbetsplatsen och FN:s Global Compacts tio principer för mänskliga rättigheter, arbetsrätt, miljö och antikorrupcion.

I vår uppförandekod för leverantörer fastslås de riktlinjer som ska ligga till grund för samverkan.

Backahill samarbetar framför allt med lokala leverantörer. Vi ser fördelar i detta utifrån att vi på så sätt gynnar det lokala näringslivet och möjliggör nära relationer. Vi tror på att dela förväntningar, kunskap och goda exempel i syfte att gemensamt göra skillnad till det bättre. Dessutom innebär lokala leverantörer vissa positiva hållbarhetsaspekter i form av kortare transporter och lokala produkter.

Backahill verkar för långsiktigt hållbar tillväxt och för ett hållbart samarbete med våra leverantörer. Det övergripande syftet är att tillsammans via dialog och samarbete driva utvecklingen mot ett mer hållbart samhälle.

Vi granskar regelbundet våra leverantörer enligt en process baserad på OECD:s riktlinjer (“OECD due diligence guidance for responsible business conduct”). Syftet är att identifiera våra strategiska leverantörer. Processen innebär att vi samlar in information och statistik kring våra leverantörer och genomför en analys för att förstå risker för negativ påverkan kopplat till sektorspecifika, geografiska eller företagspecifika perspektiv.

Vi arbetar också löpande med att delge information och utbyta erfarenheter i olika forum. Under 2025 bjöd vi in våra viktigaste leverantörer inom fastighetsverksamheten till ett forum för hållbar byggnation i syfte att tydliggöra våra förväntningar och krav på våra leverantörer i förhållande till olika hållbarhetsfrågor, däribland arbetsvillkor för arbetstagare i värdekedjan.

**Uppförandekod för leverantörer**

Under 2023 införde Backahill en uppförandekod för leverantörer. Koden baseras på Backahillkoncernens Code of Conduct som i sin tur är utformad i linje med FN Global Compacts tio principer.

Syftet med koden är att ge riktlinjer för ansvarsfullt agerande i interna och externa relationer samt säkerställa vilka grundläggande krav som ställs i alla situationer, men även de förväntningar vi har på en gemensam hållbar förflyttning.

Vi förväntar oss att samtliga leverantörer respekterar koden inom sin egen organisation och arbetar för att säkerställa efterlevnad hos sina underleverantörer. Koden tillgängliggörs för alla på Backahills hemsida.

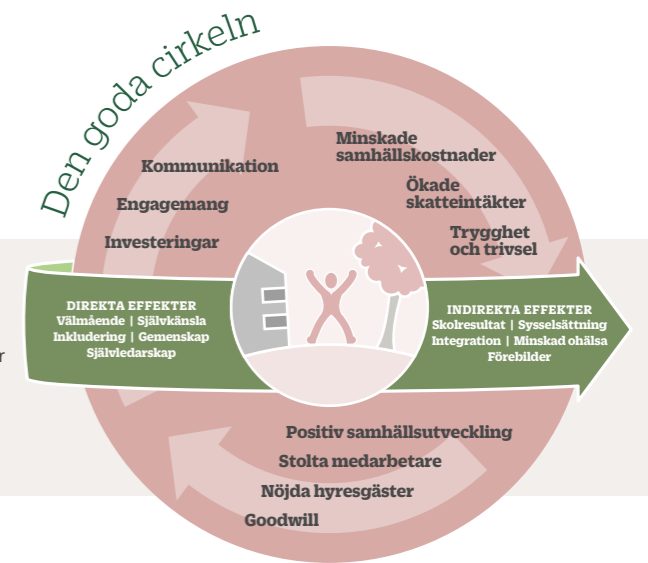
Uppförandekoden ska signeras av särskilt utvalda strategiska leverantörer och som regel även av nya leverantörer i samband med större projekt. Våra strategiska leverantörer ska även fylla i en så kallad självdeklaration som utgör en grund för att i dialog tillsammans komma överens om eventuella åtgärder eller prioritera förbättringsområden.

**Säkerhet och trygga arbetsvillkor**

Backahill har en nollvision för arbetsplatsolyckor. Våra leverantörer ansvarar för att deras arbetsplatser är säkra och hälsosamma samt uppfyller nationella lagar och avtal.

Backahill förväntar sig att leverantörer arbetar systematiskt och förebyggande för att ständigt förbättra arbetsmiljön och säkerheten. Leverantörer måste tillhandahålla lämplig skyddsutrustning och säkerställa att ingen alkohol eller droger konsumeras under arbetstid.

Den goda cirkeln sammanfattar och åskådliggör det värdeskapande som Backahills engagemang och investeringar skapar i form av direkta och indirekta effekter på individnivå, liksom de långsiktiga samhällsvinsterna som genereras.



Alla som arbetar för en leverantör ska få relevant information och utbildning om arbetsmiljörisiker.

Vår uppförandekod kräver att våra leverantörer ska respektera anställdas föreningsfrihet och rätt till kollektiva förhandlingar och säkerställa att det finns skriftliga anställningsavtal översatta till ett språk de förstår, rätt till lagstadgad veckovila och ledighet, inklusive sjukledighet och föräldraledighet.

Det genomförs riskanalyser och inventeringar i varje skede av byggprocessen, samt uppföljning. På arbetsplatserna finns byggarbetsmiljösamordnare, BasP och BasU, som ansvarar för säkerheten genom hela projektet. Våra entreprenörer har arbetsgivaransvaret samt det yttersta ansvaret för arbetsmiljön under byggprojekt och detta regleras i våra avtal. Från och med 2025 måste även byggherren ta fram en arbetsmiljöplan, vilket vi gör på de projekt där det krävs.

**Uppföljning och mål**

Backahill har som målsättning att samtliga våra strategiska leverantörer ska underteckna vår uppförandekod för leverantörer och fylla i en självdeklaration.

Uppförandekoden har skickats till elva strategiska leverantörer inom affärsområde Fastighetsutveckling. Åtta leverantörer har accepterat och signerat den.

**Påverkade samhällen**

Backahills ambition är att vara en ansvarstagande och långsiktig samhällsaktör med starkt engagemang på de platser där bolaget verkar. Genom vår verksamhet har vi möjlighet att positivt påverka lokala samhällen utifrån ett socialt och kulturellt perspektiv. Vi har en direkt påverkan via utformning av trivsamma, hälsofrämjande och inkluderande samhällen. Indirekt påverkar vi samhällen via stads- och samhällsutvecklingsprojekt, samt genom engagemang och stöd till det lokala förenings- och kulturlivet i syfte att uppnå positiva samhällseffekter.

Välmående lokala samhällen och positiva samhälls-

effekter bedöms ha en långsiktigt positiv ekonomisk påverkan på Backahills verksamhet.

**Strategi och åtgärder**

Att bidra till en positiv och hållbar stads- och samhällsutveckling är en viktig del av Backahills strategi och affärsmodell. I Ängelholm och Båstad där vi förvaltar och utvecklar fastigheter har vi möjlighet att påverka den lokala samhällsutvecklingen och våra stadsmiljöer.

Vi driver och samverkar i olika sammanhang och kring flera lokala initiativ som verkar för en hållbar utveckling.

Genom engagemang och stöd till det lokala förenings- och kulturlivet kan vi främja en positiv samhällsutveckling.

**Hållbar stadsutveckling**

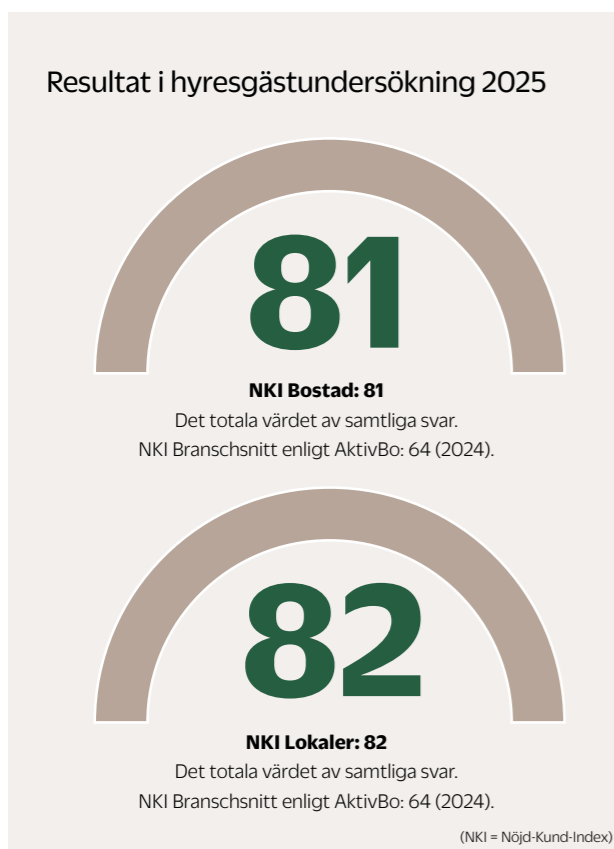
Hållbar stadsutveckling handlar om hälsa, trygghet, integration, god boende- och utomhusmiljö, men också serviceutbud samt tillgång och närhet till kommunikationer och rekreation.

Genom aktivt engagemang i stadsutvecklingen och via sociala investeringar är det möjligt att stärka relationen till hyresgästerna, öka trygghet och trivsel samt bidra till stärkt affärsnytta. Hyresgäster som trivs bor kvar längre och är mer benägna att känna ägandeskap i sitt lokalområde.

Långsiktiga och nära relationer med våra kunder är en nyckelfråga för Backahill. Vi vill att våra boende ska trivas och våra kommersiella hyresgäster ska utveckla sin verksamhet allteftersom behoven förändras.

Vi genomför kundundersökningar vartannat år i syfte att förstå dessa intressenters behov och önskemål. De viktigaste hållbarhetsfrågorna för våra hyresgäster är att vi värnar om miljön och minskar klimatpåverkan. Framför allt våra bostadshyresgäster uppskattar också vårt engagemang i att främja hälsa och välmående.

Vi för en dialog kring hur vi kan samarbeta och hjälpa våra kunder att agera mer hållbart. Vi delar information



Backahill stödjer löpande cirka 30 olika lokala föreningar, vilket omfattar cirka 10 000 medlemmar

Fokus ligger på att främja barn och ungdomars idrottande, samt direkt eller indirekt hälsa och välbefinnande. Vi vill även främja jämlikhet, inkludering, integration och gott ledarskap. Vi stödjer särskilt flera föreningars ambition och vilja att göra skillnad och ta ansvar på ett bredare plan.

När vi tecknar samarbetsavtal vill vi vara tydliga i våra förväntningar och fokusera på de delar i organisationens arbete som vi ser skapar extra värden för individer och i samhället. Vi för en löpande dialog, utvärderar och följer tillsammans med våra samarbetspartners upp att vi gemensamt når de effekter vi eftersträvar. Vi säkerställer att idrottsföreningarna har en sund värdegrund och ställer sig bakom Backahills uppförandekod. Vi uppmuntrar och stödjer våra samarbetspartners att aktivt arbeta med hållbarhetsfrågor utifrån FN:s globala mål.

Vi har som mål att majoriteten av våra samarbetsavtal med idrottsföreningar ska följas upp på parametrar som tydligt adderar samhällsnytta eller andra hållbarhetsvärden.

Backahill stödjer även ideella föreningar som arbetar för att skapa direkt samhällsnytta. Ett exempel är Drivkraft som samarbetar med skolor och erbjuder mentorskap och läxhjälp i både Ängelholm och Båstad. Tillsammans möjliggjorde vi under 2023 uppstart av deras verksamhet på Kungsgårdsskolan i Ängelholm.

Vi värdesätter den roll kultur och samhörighet spelar för att skapa trygga och inkluderande samhällen. Därför stödjer vi kulturella evenemang och initiativ som stärker lokalsamhällets identitet och främjar social integration. Utöver föreningslivet ger vi också årligen stöd till välgörenhetsorganisationer som ligger nära våra hjärtan och vår verksamhet, samt till utvalda välgörenhets- eller kulturprojekt.

### Uppföljning och mål

En hyresgästundersökning NBI (Nöjd Boende Index) respektive NKI (Nöjd Kund Index) genomförs normalt sett vartannat år inom Backahill Fastighetsutveckling.

Under 2025 genomfördes en ny undersökning i samarbete med en ny leverantör i syfte att få en bättre jämförelsebild med andra i branschen.

Backahill följer löpande, normalt sett årligen, upp alla samarbetsavtal och samhällsengagemang. Uppföljning sker på individuell föreningsnivå samt samlad form.

Backahill har som målsättning att majoriteten av våra sponsrings- och samarbetsavtal med idrottsföreningar ska bedriva verksamhet och följas upp på parametrar med syfte att addera samhällsvärde.

Under 2025 genomförde vi för andra året i rad en enkät som visade att nästan alla idrottsföreningar som Backahill stödjer driver initiativ eller aktiviteter som skapar samhällsnytta även utanför föreningen.

och kunskap via våra olika kanaler.

Vi månar om ett nära samarbete med kommuner, näringslivet, andra fastighetsägare och övriga intressenter. Vi strävar efter platsamverkan med andra intressenter i organiserad form.

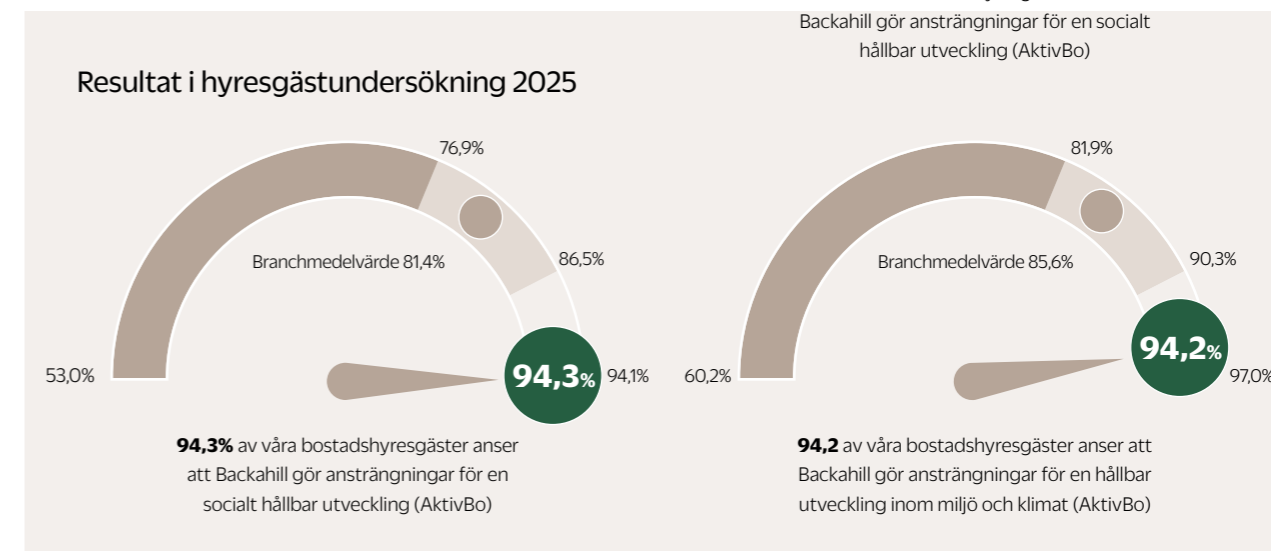
Backahill är en av initiativtagarna till föreningen Ängelholms Akademi som startades för att få högre utbildningar till Ängelholm. Högre utbildning och ett campus i Ängelholm skapar goda förutsättningar för en socialt och ekonomiskt hållbar region.

Under 2024 inleddes ett samarbete med Ängelholms gymnasieskola. Syftet är att ge eleverna konkreta uppdrag relaterat till stadsutveckling och därmed få värdefull erfarenhet och insikt i hur ett riktigt stadsbyggnadsprojekt går till.

Inom vårt affärsområde Destinationsutveckling verkar vi för en långsiktigt hållbar och attraktiv region. Backahill vill främja och möjliggöra möten, aktiviteter och upplevelser samt göra vackra miljöer och natur tillgängligt för fler.

### Samhällsengagemang

Backahill stödjer aktivt det lokala förenings- och kulturlivet. Att ge tillbaka till lokalsamhället och att stödja goda ideella krafter är en av grundstenarna i Backahills hållbarhetsarbete. Förenings- och idrottslivet har en stor del i att främja hälsa och välbefinnande, och skapar stora direkta och indirekta samhällsvinster.



Maria Zander är ansvarig för uthyrning av Backahills bostäder i Ängelholm.

# Affärsetik

## – Ansvarsfulla affärer



### Affärsetik

Backahill vill vara ett företag som står för ett ansvarsfullt företagande och en god affärsetik. Ansvarsfullt företagande är inte bara en förutsättning för långsiktig lönsamhet utan bidrar också till hållbar samhällsutveckling. I vår roll som ägare och samarbetspartner har vi en viktig roll i att påverka även andra att ta ansvar.

Vår verksamhet bedrivs enligt god affärssed, främjar fri konkurrens och håller en hög etisk standard.

Det är grundläggande för oss att följa alla gällande lagar, förordningar, föreskrifter och standarder. Vi har nolltolerans mot alla former av korruption, bestickning och otillbörlig påverkan.

Backahills arbete med affärsetik styrs främst via vår koncernövergripande uppförandekod, vår uppförandekod för leverantörer samt vår policy mot mutor och korruption.

#### Strategi och åtgärder

Backahills uppförandekod bygger på internationella riktlinjer som FN:s Global Compacts principer om mänskliga rättigheter, arbetsrättsliga frågor, miljö och antikorruption, FN:s vägledande principer för företag och mänskliga rättigheter, ILO:s kärnkonventioner och OECD:s riktlinjer för multinationella företag.

Varje medarbetare ansvarar för att följa uppförandekoden. Ledningen och personalansvariga chefer ansvarar för att samtliga medarbetare har kännedom och kunskap om hur de ska agera i enlighet med uppförandekoden.

VI Backahill är vår gemensamma kompass. Den hjälper oss att ta ut rätt riktning för vårt arbete och hur vi vill förhålla oss till varandra och omvärlden. Våra värderingar visar vad vi står för, hur vi arbetar och vad vi kan åstadkomma.

Vår uppförandekod för leverantörer baseras på motsvarande riktlinjer och syftar till att vi tillsammans med

våra leverantörer och samarbetspartners ska bedriva en ansvarsfull och etisk verksamhet genom vår värdekedja, i synnerhet där risken för påverkan är störst.

#### Visselblåsarfunktion

I syfte att upptäcka, anmäla och utreda handlingar som bryter mot lagen, företagets uppförandekod, eller andra styrdokument infördes en visselblåsarfunktion under 2023. Funktionen utökades under 2024 till att innefatta samtliga majoritetsägda bolag.

Funktionen är tillgänglig för både våra medarbetare och externa intressenter. Visselblåsarfunktionen följer Visselblåsar direktivet och svensk lagstiftning vilket möjliggör anonymitet och hantering av en oberoende tredje part.

#### Mutor och korruption

Korruptionen i den svenska bygg- och fastighetsbranschen anses vara omfattande jämfört med andra branscher. Risken för korruption är även särskilt hög i bakomliggande led vid utvinning och tillverkning av vissa byggmaterial. Vi har en möjlighet att påverka via ett ställningstagande och internt arbete mot mutor och korruption, samt genom kravställning i våra samarbeten.

#### Strategi och åtgärder

Backahills policy mot mutor och korruption tydliggör en nolltolerans och innebär att vi förbinder oss att stödja och främja FN:s konvention mot korruption.

Backahill arbetar förebyggande inom affärsetik, genom kontinuerlig information till medarbetare och samarbetspartners samt utbildningar.

Det ska finnas rutiner och riktlinjer som ger medarbetare och samarbetspartners en tydlighet i vad som är affärsetiskt agerande. Internkontroll och visselblåsning är viktiga funktioner för att upptäcka eventuella överträdelser. Vi tillgängliggör policyer och säkerställer att alla medarbetare har kunskap därom.

Externa intressenter engageras genom tillgängliggö-

rande av relevanta policyer på hemsidan, genom andra marknadskanaler samt utifrån behov i samband med möten.

För att hantera risker och möjligheter har Backahill system och processer som gör det möjligt att förebygga, upptäcka, utreda och vidta åtgärder vid incidenter.

Backahill utvärderar löpande behovet av särskilda utbildningsinsatser i verksamhetsetik och förebyggande av korruption och mutor för funktioner som bedöms vara särskilt riskutsatta.

#### Uppföljning och mål

Backahill har en nollvision avseende korruption och mutor. Backahill följer årligen upp antalet korruptionsfall på koncernnivå.

Inga korruptionsfall rapporterades för verksamhetsåret.

Korruption inkluderas i vår uppförandekod för leverantörer och följs upp med våra strategiska leverantörer.

#### Kapitlet beskriver Backahills arbete med

- Ansvarsfulla affärer
- Mutor och korruption
- Hållbart ägande

#### Ställningstaganden

Nolltolerans mot alla former av korruption och mutor

Insektshotell på Logistikposition Landvetter, Catena.



## Hållbart ägande

Hållbart ägande syftar på hållbarhetsrelaterade risker och möjligheter relaterat till vårt finansiella ägande i börsnoterade bolag.

Backahill har ett strategiskt aktieinnehav i fem börsnoterade fastighetsbolag. De har tillsammans verksamhet över stora delar av Sverige och även i Danmark. Backahill äger också ett antal lokala, onoterade bolag. En förutsättning för långsiktiga och framgångsrika investeringar samt en hållbar utveckling är att vi integrerar hållbarhetsaspekter i våra investeringar, och inte minst i vår ägarstyrning.

Oegentligheter, korruption och mutor, otillfredsställande hållbarhetsambitioner, bristfällig eller ofullständig hållbarhetsrapportering riskerar att medföra en finansiell påverkan i form av merkostnader, böter, skadat rykte eller förlorade affärer, vilket i förlängning kan påverka aktiekurser och utdelningar. Backahills påverkan kan ske primärt via aktiva ställningstaganden och aktiv ägarstyrning i hållbarhetsfrågor.

### Strategi och åtgärder

Som ägare har Backahill möjlighet att påverka bolag i en mer hållbar riktning. Backahill har infört en policy för ägarstyrning. Syftet med policyn för ägarstyrning är att fastställa riktlinjer och principer för hur Backahill ska arbeta med ägarfrågor. Detta inkluderar riktlinjer och krav på bland annat hållbarhetsarbetet.

Backahill ställer krav på att bolagen agerar med god affärsetik, motverkar korruption, följer all gällande

lagstiftning, samt verkar för ett inkluderande och jämlikt samhälle. Backahill ska verka för att säkerställa att styrelse och ledning i bolagen identifierar och proaktivt hanterar för verksamheten relevanta frågor om ansvarstagande och hållbarhet.

Backahill ställer krav på att bolagens verksamhet och agerande ska vara i linje med FN:s tio principer kopplade till mänskliga rättigheter, arbetsrätt, miljö och antikorrupktion, OECD:s riktlinjer för multinationella företag samt ILO:s grundläggande konventioner om mänskliga rättigheter. Backahill ställer även krav på att bolagen ansluter till Parisavtalets mål om att begränsa den globala uppvärmningen.

Backahill ska regelbundet följa upp och utvärdera bolagen i enlighet med policyn. Uppföljning och utvärdering kan bedrivas genom styrelsearbete, dialoger, gemensamma initiativ eller genom ägardirektiv.

Våra hel- och majoritetsägda dotterbolag bedriver ett eget hållbarhetsarbete och upprättar egen kompletterande hållbarhetsstyrning som är relevant för sina respektive verksamheter och intressenter. Praktiskt stödjer Backahill bolagen i deras hållbarhetsarbete på olika sätt via utbildning, verktyg och kunskapsdelning.

### Uppföljning och mål

Via vår policy för ägarstyrning är vi aktiva i vår dialog och uppföljning av hållbarhetsfrågor.

Backahill hade som mål att under 2025 genomföra en granskning av hållbarhetsfrågor med våra strategiska innehav, vilket genomfördes under hösten.

	Brinova	Catena	Diös	Fabege	Wihlborgs
Är medlem i Global Compact	<input type="checkbox"/>	<input type="checkbox"/>	<input type="checkbox"/>	<input type="checkbox"/>	<input type="checkbox"/>
Rapporterar i enlighet med GRI eller ESRS	<input type="checkbox"/>	<input type="checkbox"/>	<input type="checkbox"/>	<input type="checkbox"/>	<input type="checkbox"/>
Har ett tydligt officiellt ställningstagande mot korruption	<input type="checkbox"/>	<input type="checkbox"/>	<input type="checkbox"/>	<input type="checkbox"/>	<input type="checkbox"/>
Beräknar sina utsläpp enligt GHG-protokollet	<input type="checkbox"/>	<input type="checkbox"/>	<input type="checkbox"/>	<input type="checkbox"/>	<input type="checkbox"/>
Har satt mål i enlighet med Science Based Target	<input type="checkbox"/>	<input type="checkbox"/>	<input type="checkbox"/>	<input type="checkbox"/>	<input type="checkbox"/>
Har infört en uppförandekod för leverantörer baserad på internationella standarder	<input type="checkbox"/>	<input type="checkbox"/>	<input type="checkbox"/>	<input type="checkbox"/>	<input type="checkbox"/>



Backahill 

Svenskehögsgatan 11  
262 33 Ängelholm  
0431-41 51 00  
backahill.se